

证券代码：002081

证券简称：金螳螂

公告编号：2023-008

苏州金螳螂建筑装饰股份有限公司 2022 年年度报告摘要

一、重要提示

本年度报告摘要来自年度报告全文，为全面了解本公司的经营成果、财务状况及未来发展规划，投资者应当到证监会指定媒体仔细阅读年度报告全文。

所有董事均已出席了审议本报告的董事会会议。

非标准审计意见提示

适用 不适用

董事会审议的报告期利润分配预案或公积金转增股本预案

适用 不适用

是否以公积金转增股本

是 否

公司经本次董事会审议通过的利润分配预案为：以 2,628,386,237 为基数，向全体股东每 10 股派发现金红利 1 元（含税），送红股 0 股（含税），不以公积金转增股本。

董事会决议通过的本报告期优先股利润分配预案

适用 不适用

二、公司基本情况

1、公司简介

股票简称	金螳螂	股票代码	002081
股票上市交易所	深圳证券交易所		
联系人和联系方式	董事会秘书	证券事务代表	
姓名	宁波	王扬	
办公地址	江苏省苏州市西环路 888 号	江苏省苏州市西环路 888 号	
传真	0512-68660622	0512-68660622	
电话	0512-68660622	0512-68660622	
电子信箱	tzglb@goldmantis.com	tzglb@goldmantis.com	

2、报告期主要业务或产品简介

(1) 报告期内公司所处行业情况

1) 行业主要特点

公司所处的建筑装饰行业是我国经济发展的重要组成部分。在城镇化进程加速，消费升级以及人均住宅面积不断提高的趋势下，为建筑装饰行业带来发展空间。随着物质文化水平的提高，人们对建筑装饰的需求，从传统的使用功

能向外观与环境质量的转变，使建筑装饰行业具有庞大的市场容量的特点。且每个建筑物在主体结构竣工之后到使用寿命结束的整个生命周期内，需要多次进行装饰装修。因此，建筑装饰行业具有需求可持续性的特点。

2) 行业发展现状

2022 年房企融资及地产销售利好政策不断推出，且力度不断增大，带动建筑装饰行业向好发展。同时，近年来建筑施工技术不断创新，施工标准得到强化，在新材料、新理念等概念加持下，在城市化建设的不断推进下，建筑装饰的需求不断增加，行业也朝着品牌化、标准化和专业化不断发展。随着房地产新房规模逐渐饱和，医疗、养老、城市更新、文体、交通和市政等民生类项目为建筑装饰行业的发展提供了更多的市场空间。与此同时，装饰工程总承包（EPC）和装配式的装修模式被市场高度认可，龙头企业将迎来新的发展机遇。

3) 行业竞争格局和发展趋势

近年来受国内外经济环境等影响，行业将探索新的发展模式。同时，建筑业总承包制的推行和企业资质改革等变化，使装饰行业竞争加剧，产业结构进一步优化，市场资源重组，行业集中度有所提高，装饰装修行业进入了大整合时代。头部装修企业有更多更快的发展机会。

在双碳战略、绿色节能建筑等政策推进下，装配式建筑、节能降碳以及 BIM 技术应用等相关科技创新细分领域景气度较高，可以减少建筑装修全生命周期中的碳排放总量，使建筑更环保、更健康。同时，2022 年全国大力进行旧城改造和棚户区改造，也为建筑装饰行业注入新活力和增量需求，城市发展由增量建设转向存量更新。

4) 公司所处行业地位

公司成立于 1993 年，总部设于中国苏州。公司是综合建筑装饰工程承建商，主要从事建筑装饰工程的设计、施工，具备室内装饰、幕墙、景观、软装、家具、机电设备安装等全产业链设计施工服务能力，是绿色、环保、健康的公共与家庭装饰产业的领导者，是国家高新技术企业。

公司是中国建筑装饰行业首家上市公司，股票简称“金螳螂”，股票代码“002081”。公司保持蝉联“中国建筑装饰行业百强”第 1 名，累计荣获 136 项“鲁班奖”，528 项“全国建筑工程装饰奖”，曾被美国《福布斯》杂志授予“亚太最佳上市公司 50 强”，被评为“中国上市公司百强”、“金圆桌-董事会价值创造奖”、“全景投资者关系金奖”，入围“ENR 工程设计企业 60 强”，荣获“全国优秀施工企业”、“江苏省优秀装饰企业”等众多荣誉。同时，因公司在标准化设计、工厂化生产、装配化施工、一体化装修、信息化管理、智能化应用以及绿色建筑装饰装修技术领域等方面取得的显著成果与建设成效，公司成为首批获得中华人民共和国住房和城乡建设部办公厅认定的国家“装配式建筑产业基地”之一，并被江苏省科技厅认定为江苏省建筑绿色装饰装修工程技术研究中心。

子公司美瑞德已连续多年入选“中国建筑装饰行业百强”，荣获鲁班奖 6 项、中国建筑装饰工程奖 50 项、詹天佑奖 2 项，主要作品有：中惠铂尔曼酒店、海安县人民医院门急诊病房综合楼、中共太仓党校、苏州轨道交通（一、二、四）号线、龙湖时代天街、东湖数字小镇、中惠铂尔曼酒店等。

金螳螂幕墙荣获“全国建筑幕墙行业优秀企业”、“江苏省装饰装修行业优秀装饰企业”，荣获鲁班奖 9 项，中国建筑

装饰工程奖 31 项，主要作品有江苏省园博园、重庆来福士广场、舟山观音圣坛、北京环球影城城市大道、深圳国际会展中心等。苏州中心“未来之翼”的超长异形网格结构关键技术创新与应用，荣获住房和城乡建设部颁发的“华夏建设科学技术奖一等奖”；东方之门、上海深坑酒店荣获中国土木工程学会颁发的“中国土木工程詹天佑奖”。

金螳螂景观被评为“全国城市园林绿化企业 50 强”、“江苏省优秀装饰企业”，获得鲁班奖 2 项，全国优秀园林绿化工程奖 11 项，主要作品有西安大唐不夜城项目、安徽淮南南湖公园项目、第十一届江苏省园艺博览会（南京园博园）项目、江苏南通濠河风景区项目、河南洛阳九洲池皇家园林项目等。

HBA 连续多年被《室内设计》评为“酒店设计行业第一”。迄今为止，HBA 已荣获包括金钥匙奖、酒店设计奖、视角奖、精品设计奖以及欧洲酒店设计奖等 500 多项设计业界顶尖奖项，作品遍布全球，为全世界各类规模的项目，带来匠心独具的设计风格，包括黑山共和国波多诺维 One&Only 度假酒店、泰国曼谷嘉佩乐酒店、韩国釜山喜格尼尔酒店、墨西哥坎昆岛希尔顿嘉悦里酒店、埃奇伍德塔霍度假村、迪拜凯悦酒店、北京东方文华酒店、马尔代夫 Sirru Fen Fushi 费尔蒙酒店、苏州柏悦酒店等。

（2）报告期内公司从事的主要业务

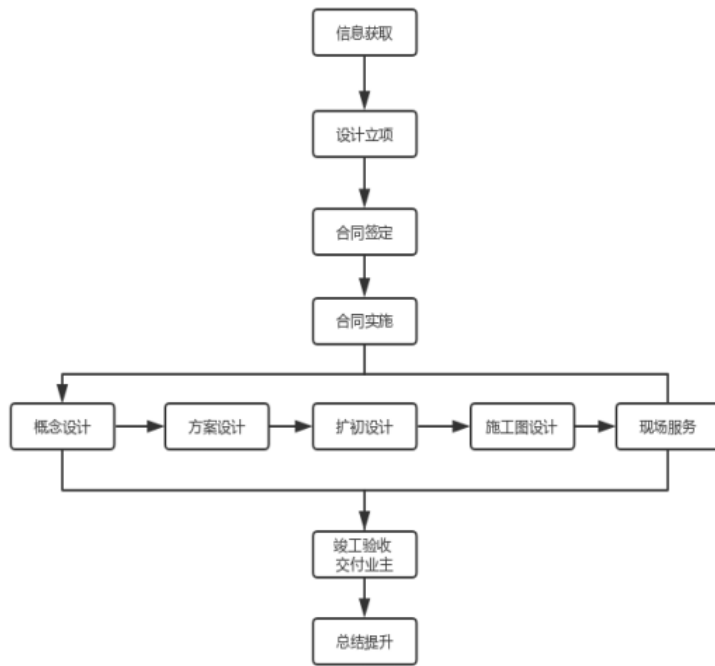
1、公司主营业务情况

公司是一家以室内装饰为主体，融幕墙、景观、软装、家具、机电设备安装等为一体的综合性专业化装饰集团。公司承接的项目包括公共建筑装饰和住宅装饰等，涵盖酒店装饰、文体会展建筑装饰、商业建筑装饰、交通运输基础设施装饰、住宅装饰等多种业务形态。公司拥有《建筑工程施工总承包壹级》、《建筑装修装饰工程专业承包壹级》、《建筑装饰工程设计专项甲级》等资质证书，具备承接各类建筑装饰工程的资格和能力，是建筑装饰企业中资质级别最高、资质种类最多的企业之一。公司设计和施工项目的承接一般通过招投标、邀标的方式取得。报告期内公司主要业务未发生重大变化。

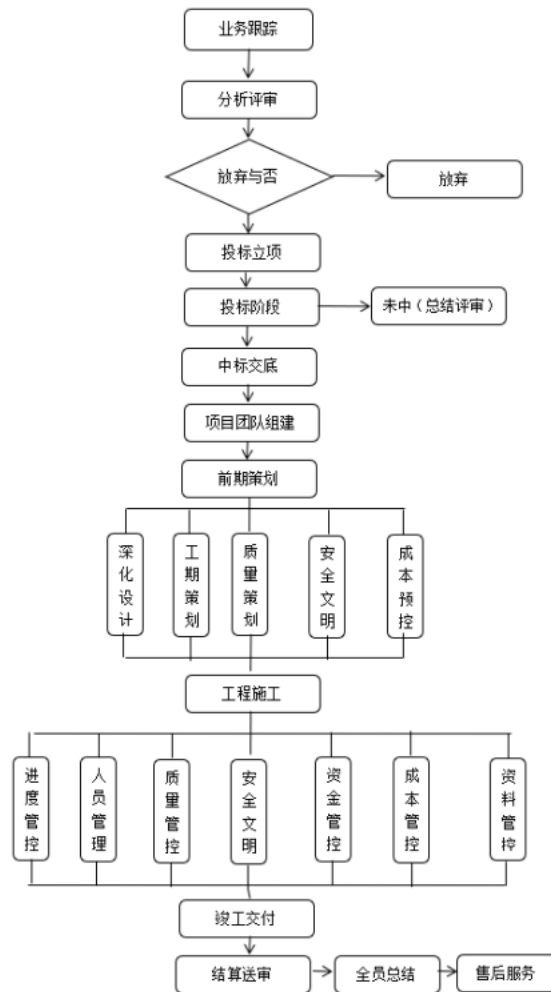
2、公司经营模式

公司经营模式为自主承揽业务、自主组织设计或/和施工。报告期内，公司经营模式未发生重大变化。公司注重质量管理，通过 ISO9001 质量管理体系、ISO14001 环境管理体系和 ISO45001 职业健康安全管理体系“三标一体化”的认证，制定了质量控制标准、质量控制措施、产品质量纠纷解决方案，对设计、施工过程的各个环节实行严格的质量控制和监督，打造出过硬的质量管理体系。报告期内，公司未出现重大项目质量问题。

公司设计业务流程



公司施工业务流程



3、报告期内，公司董事会开展了如下工作

报告期内，公司逐步消化 2021 年发生的重要客户票据违约事项。公司以高质量发展为目标，主动进行业务调整，减少了风险性地产类等相关业务的承接；同时，紧抓市场需求，优化业务结构，积极布局总承包（EPC）、装配式建筑、医养净化、教育、新能源、芯片、制造业等装饰工程细分市场。报告期内，公司各项业务保持稳定发展。

（1）积极应对风险，加强风控管理

由于 2021 年发生的重要客户票据违约事项，公司进行全面加强风控管理。一方面，停止承接票据违约客户的相关业务，同时谨慎承接其他地产类相关业务。强化底线思维，守住安全边界，承接有现金流、有利润的项目。另一方面，公司加强风险监督指导和防范措施的落实，对重大风险事项的预警机制管理，以及开展全员风险意识培训，把风险控制可在接受的程度。

（2）加强属地深耕，打造专业化能力

由于区域经济发展的不均衡，导致建筑装饰行业东部与中西部地区有明显差异，形成了“东强西弱”的发展格局。因此，公司加强属地深耕战略，建立属地专业营销、施工团队，重点深耕的五省两市已成为业绩增长的重要来源。公司持续扎深扎透，将核心人员、精力和资源集中、聚焦在主阵地，掌握市场体量、瞄准业务信息、攻克目标客户，进一步提高市场占有率。大力开拓优质新客户，尤其是新能源、高端制造、人工智能、生物制药等行业高速发展、有成长价值的企业，将他们的业务变成产值的重要组成部分。同时，公司鼓励全民营销，全体员工共同面向市场、冲向客户、夺取业务。

（3）拓展新兴业务类型

公司瞄准发展趋势、拓展新兴业务类型，引领行业发展和变革。一是在 EPC、医疗净化、城市更新等板块上持续发力，充分总结经验，升级管理模式，逐步实现从业务布局到支撑公司发展的转变；二是加大装配式研发和推广力度，尝试改变行业内套定额的模式，使装配式产品具备超越定额的工艺、低于定额的成本，打造代表作品、研发新材料、完善管理体系，赋能公司走向工业化管理模式。

（4）精细化管理平台、提升赋能优势

公司积极打造平台体系管理，进一步发挥平台的赋能职能，同时重视子分公司、事业部二级平台的体系建设，同一生态、规范管理模块。打造一支狼性拼搏、良将如云的作战队伍。公司强化各层级负责人“带团队”的意识，提升培养人才、复制人才的能力。公司形成优胜劣汰的常态化用人机制，持续引进优秀人才和大学毕业生。坚持以奋斗者为本的原则推行全员考核。

（5）推动数字化管理转型

公司推动数字化管理转型，提升管理效率，为公司提供高效、科学的决策支撑。持续升级项目管理指挥中心，逐步实现自动分析、预警、跟踪，保障按期高品质交付。开发设计选材系统，实现线上选材。升级营销管理系统，实现业务信息收集、推送、跟踪的高效管理。定期评估优化内部业务流程和审批流程，灵活适配经营和业务需求，确保简洁高效。

3、主要会计数据和财务指标

(1) 近三年主要会计数据和财务指标

公司是否需追溯调整或重述以前年度会计数据

是 否

单位：元

	2022 年末	2021 年末	本年末比上年 末增减	2020 年末
总资产	37,036,348,694.90	38,185,068,951.14	-3.01%	45,003,313,428.27
归属于上市公司股东的净资产	12,499,480,626.56	11,108,240,033.96	12.52%	17,008,652,023.81
	2022 年	2021 年	本年比上年增 减	2020 年
营业收入	21,813,290,884.62	25,374,151,840.65	-14.03%	31,243,227,802.04
归属于上市公司股东的净利润	1,272,532,442.26	-4,950,089,441.09	125.71%	2,373,915,319.52
归属于上市公司股东的扣除非 经常性损益的净利润	1,013,828,313.30	-4,976,453,320.68	120.37%	2,289,281,453.97
经营活动产生的现金流量净额	302,185,498.64	813,571,441.33	-62.86%	1,777,115,242.16
基本每股收益（元/股）	0.48	-1.85	125.95%	0.88
稀释每股收益（元/股）	0.48	-1.85	125.95%	0.89
加权平均净资产收益率	10.78%	-35.36%	46.14%	14.83%

(2) 分季度主要会计数据

单位：元

	第一季度	第二季度	第三季度	第四季度
营业收入	5,845,141,298.71	5,461,148,115.41	6,197,108,190.50	4,309,893,280.00
归属于上市公司股东的净利润	498,671,445.68	366,020,279.63	336,475,514.78	71,365,202.17
归属于上市公司股东的扣除非 经常性损益的净利润	353,293,014.10	257,107,712.60	126,153,991.47	277,273,595.13
经营活动产生的现金流量净额	-1,385,412,979.44	1,000,235,385.97	-194,552,438.35	881,915,530.46

上述财务指标或其加总数是否与公司已披露季度报告、半年度报告相关财务指标存在重大差异

是 否

4、股本及股东情况

(1) 普通股股东和表决权恢复的优先股股东数量及前 10 名股东持股情况表

单位：股

报告期末普通股股东总数	80,990	年度报告披露日前一个月末普通股股东总数	78,715	报告期末表决权恢复的优先股股东总数	0	年度报告披露日前一个月末表决权恢复的优先股股东总数	0
前 10 名股东持股情况							
股东名称	股东性质	持股比例	持股数量	持有有限售条件的	质押、标记或冻结情况		

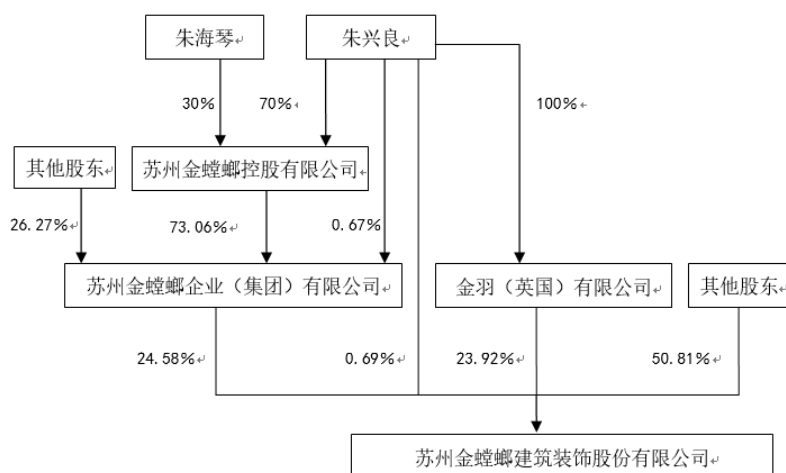
				股份数量	股份状态	数量
苏州金螳螂企业（集团）有限公司	境内非国有法人	24.58%	652,805,330			
GOLDEN FEATHER CORPORATION	境外法人	23.92%	635,042,264			
香港中央结算有限公司	境外法人	3.36%	89,181,589			
交通银行股份有限公司—广发中证基建工程交易型开放式指数证券投资基金	其他	0.74%	19,770,600			
朱兴良	境外自然人	0.69%	18,327,718			
南方基金—农业银行—南方中证金融资产管理计划	其他	0.62%	16,518,850			
大成基金—农业银行—大成中证金融资产管理计划	其他	0.62%	16,375,350			
广发基金—农业银行—广发中证金融资产管理计划	其他	0.61%	16,198,650			
银华基金—农业银行—银华中证金融资产管理计划	其他	0.59%	15,701,097			
易方达基金—农业银行—易方达中证金融	其他	0.58%	15,471,550			
上述股东关联关系或一致行动的说明	苏州金螳螂企业（集团）有限公司和 GOLDEN FEATHER CORPORATION 均为公司实际控制人朱兴良控制。					
参与融资融券业务股东情况说明（如有）	无					

(2) 公司优先股股东总数及前 10 名优先股股东持股情况表

适用 不适用

公司报告期无优先股股东持股情况。

(3) 以方框图形式披露公司与实际控制人之间的产权及控制关系



5、在年度报告批准报出日存续的债券情况

适用 不适用

三、重要事项

报告期内，公司重要事项具体情况详见公司《2022 年年度报告全文》“第六节 重要事项”中的内容。

苏州金螳螂建筑装饰股份有限公司

董事长：张新宏

2023 年 4 月 29 日